

velleman®

# DVBTUSB

USB DVB-T RECEIVER  
DVB-T ONTVANGER MET USB-AANSLUITING  
RÉCEPTEUR DVB-T USB  
RECEPTOR DVB-T USB  
USB DVB-T EMPFÄNGER



QUICK SETUP GUIDE  
KORTE INSTALLATIEHANDLEIDING  
GUIDE D'INSTALLATION RAPIDE  
GUÍA DE INSTALACIÓN RÁPIDA  
KURZANLEITUNG



# DVBTUSB – USB DVB-T RECEIVER



## 1. Introduction

To all residents of the European Union

### Important environmental information about this product



This symbol on the device or the package indicates that disposal of the device after its lifecycle could harm the environment.

Do not dispose of the unit (or batteries) as unsorted municipal waste; it should be taken to a specialized company for recycling.

This device should be returned to your distributor or to a local recycling service.

Respect the local environmental rules.

**If in doubt, contact your local waste disposal authorities.**

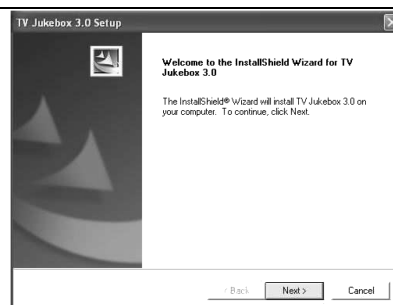
Thank you for buying a Velleman product! Please read this quick setup guide before bringing this device into service. An extended user guide can be found on the included CD-ROM. If the device was damaged in transit, don't install or use it and contact your dealer.

## 2. Setup

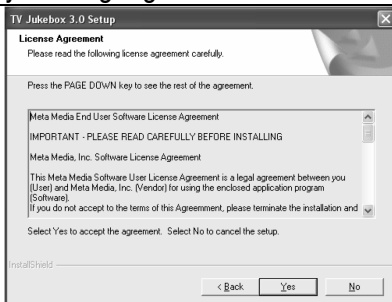
Insert the antenna into the receiver. Insert the CD-ROM into the CD-ROM driver of your computer. The CD-ROM will automatically start the installation. Launch the CD-ROM manually if the installation will not start.



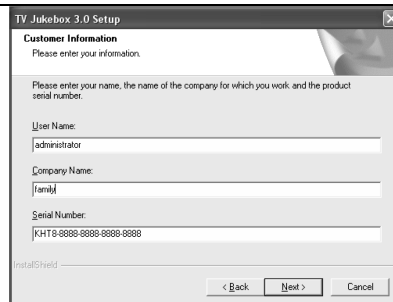
1. Choose your language.



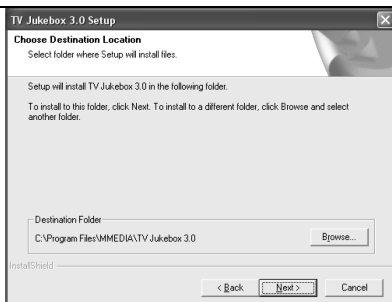
2. Click NEXT.



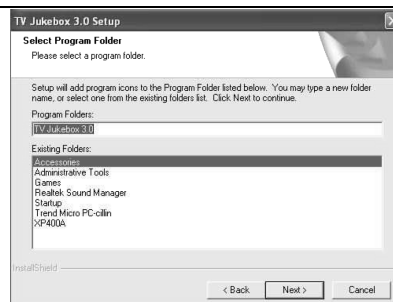
3. Agree and click YES.



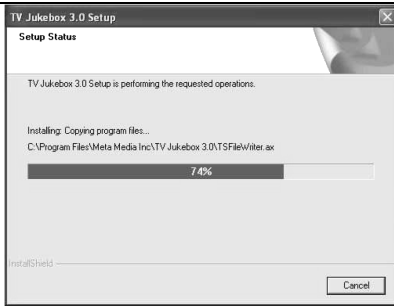
4. Fill in the boxes.



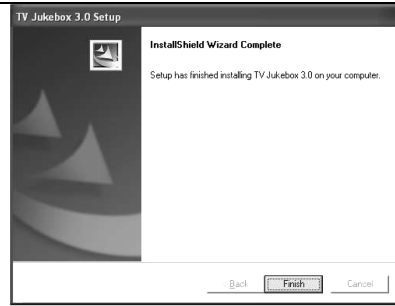
5. Click NEXT.



6. Click NEXT.



7. Installation process.



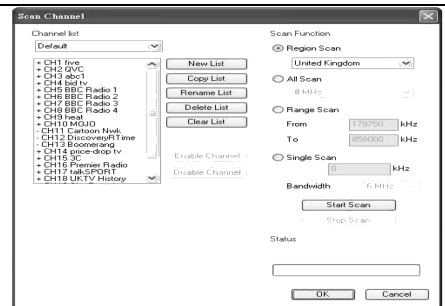
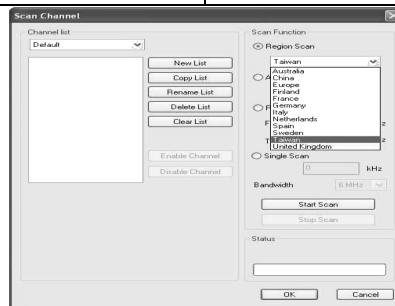
8. Click FINISH to finish the software installation.



9. Connect the receiver to a free USB port. Your computer will accept the new hardware.



10. Click onto the icon on your computer's desktop.

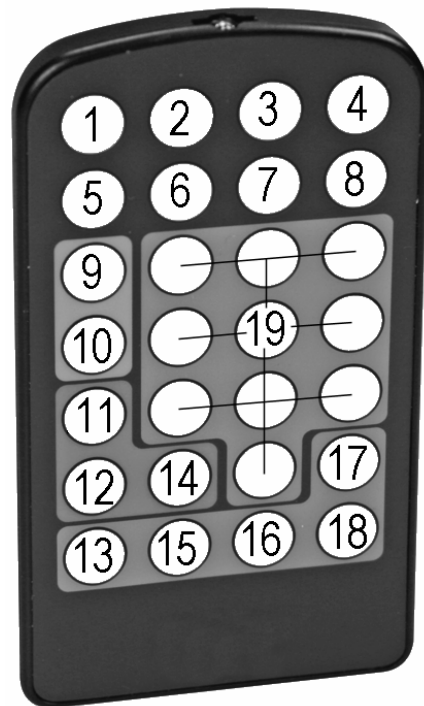


11. Click OK, select your country, click START SCAN and click OK to finish.

### 3. Remote Control Description (fig. 1)

Open the battery compartment and insert 1 x **CR2025** battery respecting the polarity.

1. RETURN: return to last channel
2. TELETEXT: open/close teletext window
3. EPG: EPG window
4. POWER: close program
5. FULL SCREEN: switch to full screen
6. DUAL SOUND: dual soundtrack
7. SNAPSHOT: snapshot
8. SUBTITLE: open/close subtitle
9. CH▲ : previous channel
10. CH▼ : next channel
11. VOL▲ : volume up
12. VOL▼ : volume down
13. RECORD: personal video recording
14. MUTE: mute the sound
15. PLAY: play
16. STOP: stop
17. TIMESHIFT: timeshift
18. PAUSE: pause
19. 0 ~ 9: numeric keys



For more info concerning this product, please visit our website [www.velleman.eu](http://www.velleman.eu).  
The information in this manual is subject to change without prior notice.

# DVBTUSB – DVB-T ONTVANGER MET USB-AANSLUITING

## 1. Inleiding

### Aan alle ingezetenen van de Europese Unie Belangrijke milieu-informatie betreffende dit product



Dit symbool op het toestel of de verpakking geeft aan dat, als het na zijn levenscyclus wordt weggeworpen, dit toestel schade kan toebrengen aan het milieu.

Gooi dit toestel (en eventuele batterijen) niet bij het gewone huishoudelijke afval; het moet bij een gespecialiseerd bedrijf terecht komen voor recyclage.

U moet dit toestel naar uw verdeler of naar een lokaal recyclagepunt brengen.

Respecteer de plaatselijke milieuwetgeving.

**Hebt u vragen, contacteer dan de plaatselijke autoriteiten inzake verwijdering.**

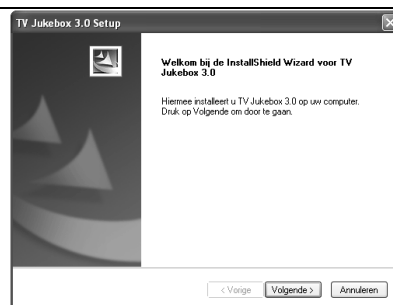
Dank u voor uw aankoop! Lees deze korte installatiehandleiding voor u het toestel in gebruik neemt. De volledige gebruikershandleiding vindt u op de meegeleverde cd-rom. Werd het toestel beschadigd tijdens het transport, installeer het dan niet en raadpleeg uw dealer.

## 2. Installatie

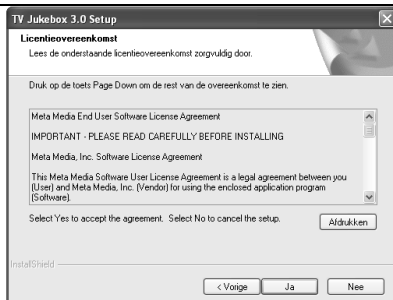
Koppel de antenne aan de ontvanger. Plaats de cd-rom in de cd-rom drive van uw computer. De cd-rom wordt automatisch gestart. Start de cd-rom manueel wanneer dit niet gebeurt.



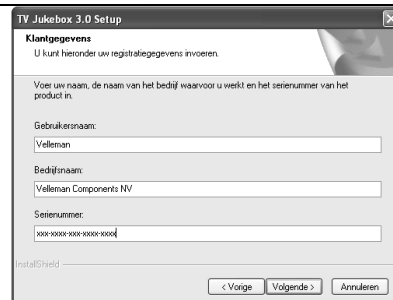
1. Kies uw taal.



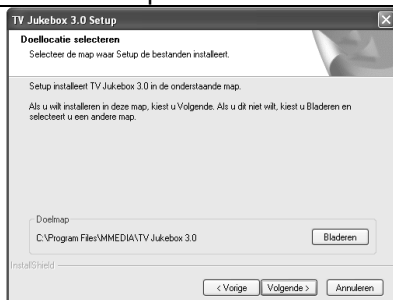
2. Klik op VOLGENDE.



3. Ga akkoord en klik op JA.



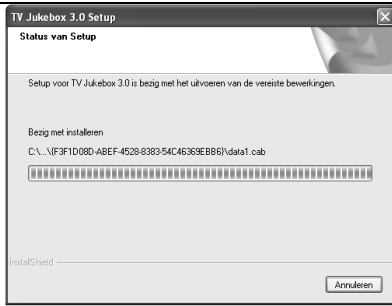
4. Vul de vakjes in.



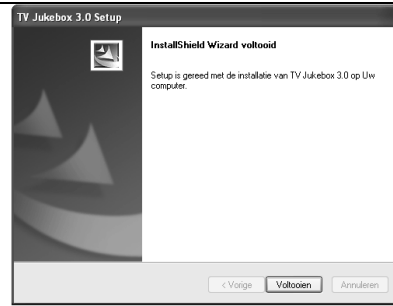
5. Klik op VOLGENDE.



6. Klik op VOLGENDE.



7. Installatieproces.



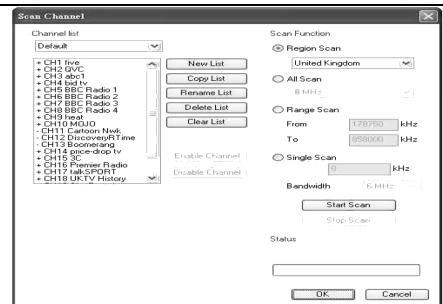
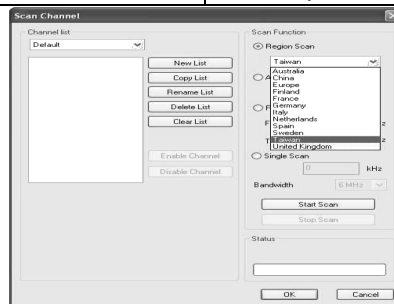
8. Klik op FINISH om te de installatie van de software te beëindigen.



9. Steek de ontvanger in een vrije usb-poort. Uw computer erkent de nieuwe hardware.



10. Klik op het icoontje op het bureaublad van uw computer.



11. Klik op OK, selecteer uw land, klik op START SCAN en klik op OK om te beëindigen.

### 3. Omschrijving afstandsbediening (zie fig. 1)

Open het batterijvak en plaats 1 x **CR2025** batterij. Respecteer de polariteit.

- |  |                                 |
|--|---------------------------------|
| 1. RETURN: terug naar laatste kanaal         | 11.VOL▲ : volume omhoog         |
| 2. TELETEXT: teletekstvenster openen/sluiten | 12.VOL▼ : volume omlaag         |
| 3. EPG: EPG-venster                          | 13.RECORD: opname               |
| 4. POWER: programma afsluiten                | 14.MUTE: geluid dempen          |
| 5. FULL SCREEN: volledige schermweergave     | 15.PLAY: afspelen               |
| 6. DUAL SOUND: dual geluidweergave           | 16.STOP: stoppen                |
| 7. SNAPSHOT: snapshot                        | 17.TIMESHIFT: timeshift-functie |
| 8. SUBTITLE: ondertiteling in-/uitschakelen  | 18.PAUSE: pauzeren              |
| 9. CH▲ : vorig kanaal                        | 19.0 ~ 9: numerieke toetsen     |
| 10.CH▼ : volgend kanaal                      |                                 |

Voor meer informatie omtrent dit product, zie [www.velleman.eu](http://www.velleman.eu).

De informatie in deze handleiding kan te allen tijde worden gewijzigd zonder voorafgaande kennisgeving.

# DVBTUSB – RÉCEPTEUR DVB-T USB

## 1. Introduction

### Aux résidents de l'Union européenne

#### Des informations environnementales importantes concernant ce produit



Ce symbole sur l'appareil ou l'emballage indique que l'élimination d'un appareil en fin de vie peut polluer l'environnement.

Ne pas jeter un appareil électrique ou électronique (et des piles éventuelles) parmi les déchets municipaux non sujets au tri sélectif ; une déchèterie traitera l'appareil en question.

Renvoyer les équipements usagés à votre fournisseur ou à un service de recyclage local.

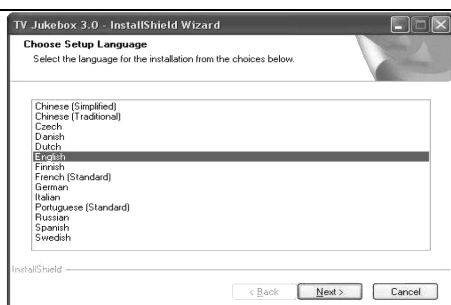
Il convient de respecter la réglementation locale relative à la protection de l'environnement.

**En cas de questions, contacter les autorités locales pour élimination.**

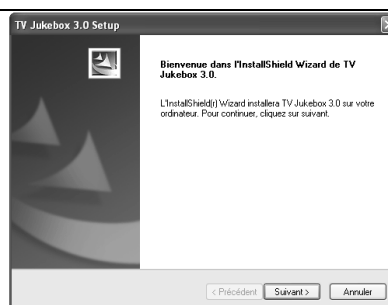
Nous vous remercions de votre achat ! Lire le présent guide d'installation rapide avant la mise en service de l'appareil. La notice d'emploi complète se trouve sur le cédérom inclus. Si l'appareil a été endommagé pendant le transport, ne pas l'installer et consulter votre revendeur.

## 2. Installation

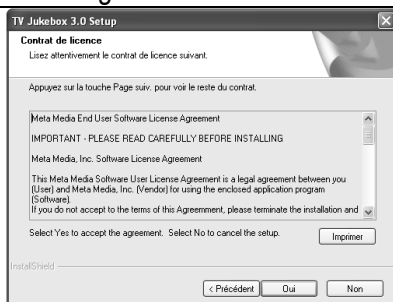
Connecter l'antenne au récepteur. Insérer le cédérom dans le lecteur de votre ordinateur. La procédure d'installation est automatiquement lancée. Lancer le cédérom manuellement si l'installation ne démarre pas automatiquement.



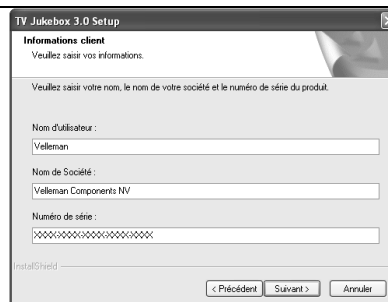
1. Choisir votre langue.



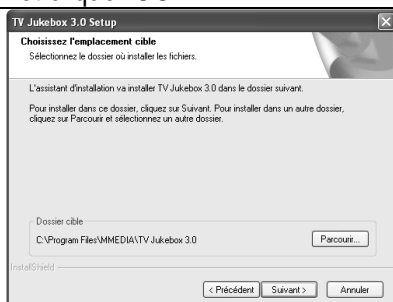
2. Cliquer SUIVANT.



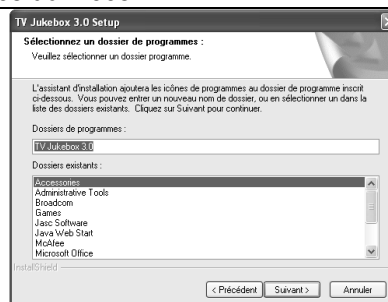
3. Accepter et cliquer OUI.



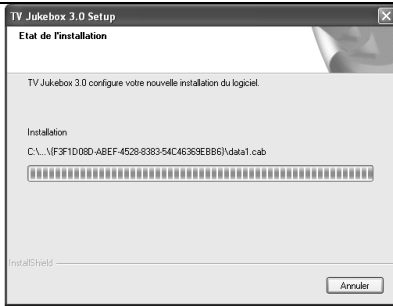
4. Entrer les données.



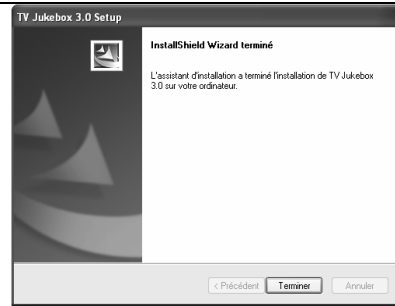
5. Cliquer SUIVANT.



6. Cliquer SUIVANT.



7. Processus d'installation.



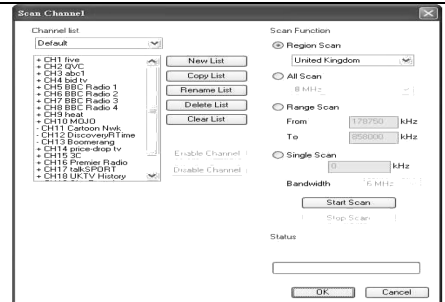
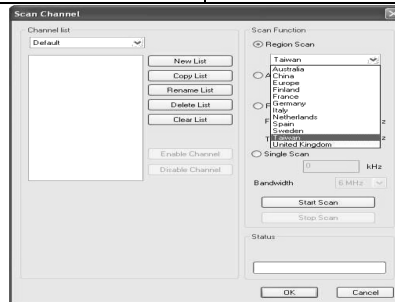
8. Cliquer **TERMINER** pour terminer l'installation du logiciel.



9. Insérer le récepteur dans un port USB libre. Votre ordinateur reconnaît immédiatement le nouveau périphérique.



10. Cliquer sur l'icône sur le bureau de votre ordinateur.



11. Cliquer **OK**, sélectionner votre pays, cliquer **START SCAN** et cliquer **OK** pour terminer.

### 3. Description télécommande (voir ill.)

Ouvrir le compartiment de la pile et insérer 1 pile de type **CR2025** en respectant a polarité.

- |   |                                   |
|---|-----------------------------------|
| 1. RETURN : retour vers le dernier canal      | 11.VOL▲ : volume +                |
| 2. TELETEXT : ouvrir/fermer fenêtre télétexte | 12.VOL▼ : volume –                |
| 3. EPG : fenêtre EPG                          | 13.RECORD : enregistrement        |
| 4. POWER : fermer programme                   | 14.MUTE : coupure du son          |
| 5. FULL SCREEN : affichage plein écran        | 15.PLAY : lecture                 |
| 6. DUAL SOUND : bande son dual                | 16.STOP : arrêt                   |
| 7. SNAPSHOT : instantané                      | 17.TIMESHIFT : lecture en différé |
| 8. SUBTITLE : ouvrir/fermer sous-titrage      | 18.PAUSE : pause                  |
| 9. CH▲ : canal précédent                      | 19.0 ~ 9 : touches numériques     |
| 10.CH▼ : canal suivant                        |                                   |

Pour plus d'information concernant cet article, visitez notre site web [www.velleman.eu](http://www.velleman.eu).

Toutes les informations présentées dans cette notice peuvent être modifiées sans notification préalable.

# DVBTUSB – RECEPTOR DVB-T USB

## 1. Introducción

### A los ciudadanos de la Unión Europea

### Importantes informaciones sobre el medio ambiente concerniente este producto



Este símbolo en este aparato o el embalaje indica que, si tira las muestras inservibles, podrían dañar el medio ambiente.

No tire este aparato (ni las pilas eventuales) en la basura doméstica; debe ir a una empresa especializada en reciclaje. Devuelva este aparato a su distribuidor o a la unidad de reciclaje local.

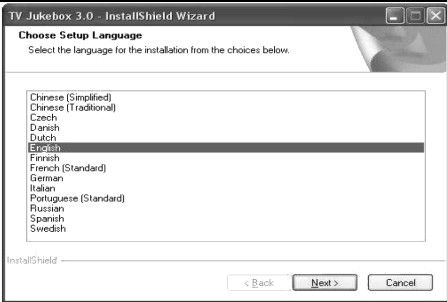
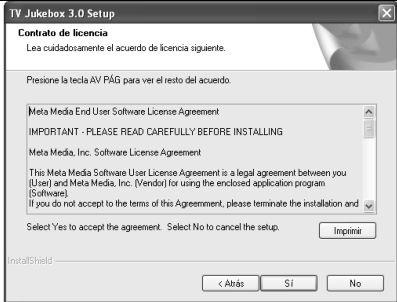
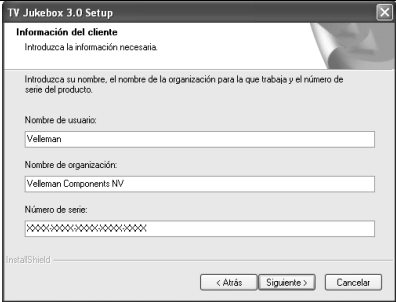
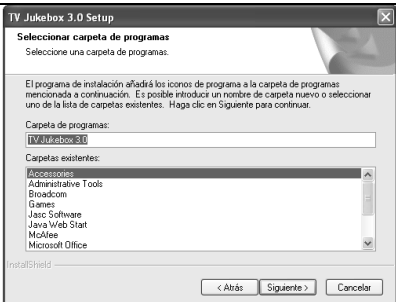
Respete las leyes locales en relación con el medio ambiente.

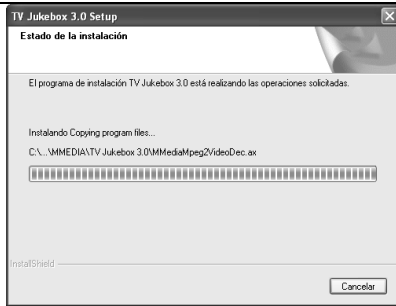
**Si tiene dudas, contacte con las autoridades locales para residuos.**

¡Gracias por haber comprado el **DVBTUSB**! Lea la guía rápida de instalación antes de usar el aparato. El manual del usuario completo está en el CD-ROM incluido. Si el aparato ha sufrido algún daño en el transporte no lo instale y póngase en contacto con su distribuidor.

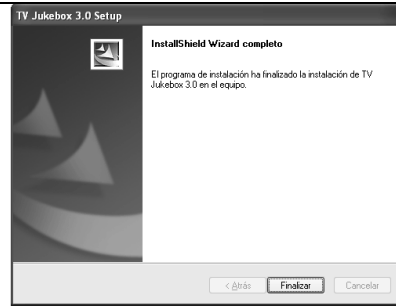
## 2. Instalación

Conecte la antena al receptor. Introduzca el CD en el driver del ordenador. El procedimiento de instalación se lanza automáticamente. Lanza el CD manualmente si la instalación no se arranca automáticamente.

 <p>1. Seleccione el idioma.</p>	 <p>2. Haga click en SIGUIENTE.</p>
 <p>3. Acepte y haga click en SÍ.</p>	 <p>4. Introduzca los datos.</p>
 <p>5. Haga click en SIGUIENTE.</p>	 <p>6. Haga click en SIGUIENTE.</p>



7. Procedimiento de instalación.



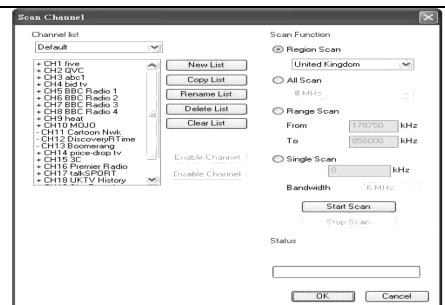
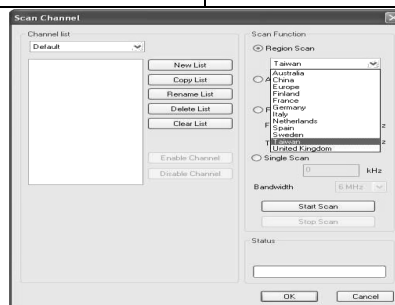
8. Haga click en FINALIZAR para completar la instalación del software.



9. Introduzca el receptor en un puerto USB libre. El ordenador reconoce inmediatamente el nuevo hardware.



10. Haga click en el icono en el escritorio del ordenador.



11. . Haga click en OK, seleccione su país, haga click en START SCAN y haga click en OK para terminar.

### 3. Descripción mando a distancia (véase fig.)

Abra el compartimiento de pilas e introduzca 1 pila del tipo **CR2025**. Respete la polaridad.

- |  |  |
|--|--|
| 1. RETURN: volver al último canal                  | 11.VOL▲ : volumen +                                  |
| 2. TELETEXT: abrir/cerrar la pantalla teletexto    | 12.VOL▼ : volumen -                                  |
| 3. EPG: pantalla EPG                               | 13.RECORD: grabar                                    |
| 4. POWER: cerrar el programa                       | 14.MUTE: silenciar                                   |
| 5. FULL SCREEN: visualización en pantalla completa | 15.PLAY: reproducir                                  |
| 6. DUAL SOUND: banda sonora dual                   | 16.STOP: parar                                       |
| 7. SNAPSHOT: instantánea                           | 17.TIMESHIFT: visualización de programas en diferido |
| 8. SUBTITLE: abrir/cerrar subtítulo                | 18.PAUSE: pausa                                      |
| 9. CH▲ : canal anterior                            | 19.0 ~ 9: teclas digitales                           |
| 10.CH▼ : canal siguiente                           |  |

Para más información sobre este producto, visite nuestra página web [www.velleman.eu](http://www.velleman.eu). Se pueden modificar las especificaciones y el contenido de este manual sin previo aviso.

# DVBTUSB – USB DVB-T EMPFÄNGER

## 1. Einführung

An alle Einwohner der Europäischen Union

**Wichtige Umweltinformationen über dieses Produkt**



Dieses Symbol auf dem Produkt oder der Verpackung zeigt an, dass die Entsorgung dieses Produktes nach seinem Lebenszyklus der Umwelt Schaden zufügen kann.

Entsorgen Sie die Einheit (oder verwendeten Batterien) nicht als unsortiertes Hausmüll; die Einheit oder verwendeten Batterien müssen von einer spezialisierten Firma zwecks Recycling entsorgt werden.

Diese Einheit muss an den Händler oder ein örtliches Recycling-Unternehmen retourniert werden.

Respektieren Sie die örtlichen Umweltvorschriften.

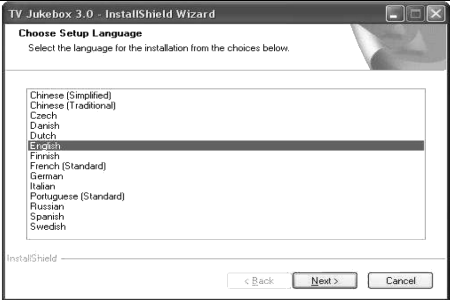
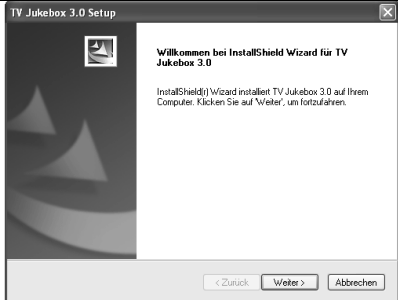
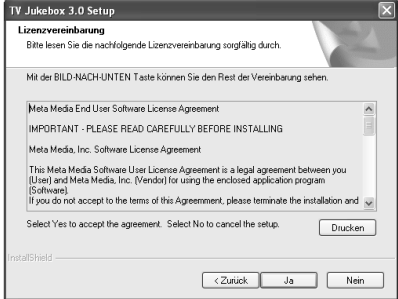
**Falls Zweifel bestehen, wenden Sie sich für Entsorgungsrichtlinien an Ihre örtliche Behörde.**

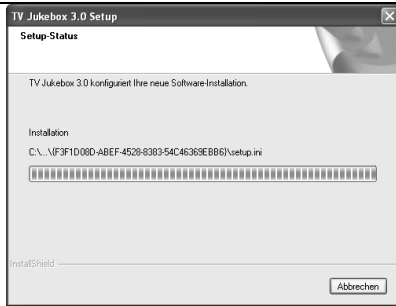
Wir bedanken uns für den Kauf des **DVBTUSB!** Lesen Sie diese Kurzanleitung vor Inbetriebnahme durch. Die vollständige Bedienungsanleitung finden Sie auf der mitgelieferten CD-ROM. Überprüfen Sie, ob Transportschäden vorliegen. Sollte dies der Fall sein, verwenden Sie das Gerät nicht und wenden Sie sich an Ihren Händler.

## 2. Installation

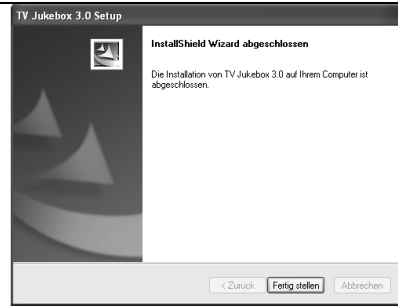
Verbinden Sie die Antenne mit dem Empfänger. Legen Sie die mitgelieferte CD in das CD-ROM Laufwerk ihres PCs. Die

Installation beginnt automatisch. Starten Sie die CD manuell, wenn dies nicht der Fall ist.

 <p>1. Wählen Sie die gewünschte Sprache aus.</p>	 <p>2. Klicken Sie auf WEITER.</p>
 <p>3. Stimmen Sie zu und klicken Sie auf JA.</p>	 <p>4. Geben Sie die Daten ein.</p>
 <p>5. Klicken Sie auf WEITER.</p>	 <p>6. Klicken Sie auf WEITER.</p>



7. Installation.



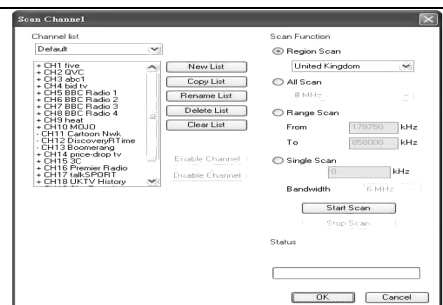
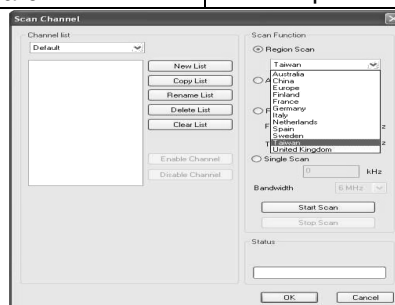
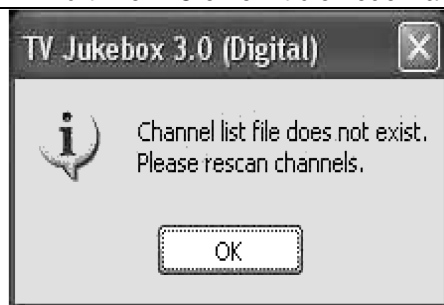
8. Klicken Sie auf FERTIG STELLEN um die Installation zu beenden.



9. Verbinden Sie den Empfänger mit einem freien USB-Port. Der PC erkennt die neue Hardware.



10. Klicken Sie auf die Ikone im Desktop des Computers.



11. Klicken Sie auf OK, wählen Sie Ihr Land aus, klicken Sie auf START SCAN und klicken Sie auf OK um die Installation zu beenden.

### 3. Umschreibung Fernbedienung (siehe Abb. 1)

Öffnen Sie das Batteriefach und legen Sie 1 x **CR2025**-Batterie ein. Beachten Sie die Polarität.

- |   |                                  |
|---|----------------------------------|
| 1. RETURN: zurück zum vorherigen Kanal        | 11.VOL▲ : Lautstärke -           |
| 2. TELETEXT: Teletextfenster öffnen/schließen | 12.VOL▼ : Lautstärke +           |
| 3. EPG: EPG-Fenster                           | 13.RECORD: Aufnahme              |
| 4. POWER: Programm schließen                  | 14.MUTE: Stummschaltung          |
| 5. FULL SCREEN: Vollbild                      | 15.PLAY: wiedergeben             |
| 6. DUAL SOUND: dual Klangwiedergabe           | 16.STOP: stoppen                 |
| 7. SNAPSHOT: Schnappschuss                    | 17.TIMESHIFT: Timeshift-Funktion |
| 8. SUBTITLE: Untertitelung ein-/ausschalten   | 18.PAUSE: Pause                  |
| 9. CH▲ : vorheriger Kanal                     | 19.0 ~ 9: Digitaltasten          |
| 10.CH▼ : nächster Kanal                       |                                  |

Für mehr Informationen zu diesem Produkt, siehe [www.velleman.eu](http://www.velleman.eu).

Alle Änderungen ohne vorherige Ankündigung vorbehalten.